

14. Werner-Haarde-Gedächtnisschau 2001

von Dieter Keller

Die im Norden allseits beliebte Werner-Haarde-Gedächtnisschau fand in diesem Jahr am 24. Juni 2001 wieder in der Festhalle von Lavern statt. 36 Aussteller waren in diesem Jahr mit nahezu 350 Vögeln erschienen, was eine leichte Steigerung zu den Ausstellungszahlen der letzten beiden Jahre bedeutete. Die Leistungsklassen der Aussteller setzte sich wie folgt zusammen:

17 Aussteller CH-Stufe
6 Aussteller F-Stufe
6 Aussteller Z-Stufe
7 Aussteller A-Stufe

Diese Zahlen belegen einmal mehr, dass die großen offenen WS-Schauen eine Domäne der höchsten Ausstellungsklasse im regionalen Bereich sind und sich stets großer Beliebtheit erfreuen. Umso begrüßenswerter ist die Teilnahme der unteren Ausstellungsleistungsklassen wie der F-Stufe, Z-Stufe und A-Stufe, die mit insgesamt 19 Ausstellern gut die Hälfte aller Aussteller darstellten. Hierfür wurden sie mit insgesamt 12 errungenen Wanderpokalen reichhaltig belohnt.

Bester WS der Schau wurde ein 1,0 Spangle Zimt Graugrün des Championzüchters Helmut KLÜSENER aus Ascheberg. „Wellensittich Welt“ stellte diesen Züchter in einem Interview in der Mai-Ausgabe ausführlich vor. Als Zimt Spangle zeigte sich dieser Vogel in einer sehr aufgehellten Form und ließ seine Zeichnungen dementsprechend nur schwach erscheinen. Dieser fehlende Zeichnungskontrast täuschte aber nicht über seine ausgezeichnete Schauqualität hinweg, die er an diesem Tag in hervorragender Schaucondition an den Tag legte.

Das Beste Gegengeschlecht dieser Schau stellte Raimund Brinkmann aus Hagen mit einer 0,1 Zimt Graugrün. Viele der am offenen Richten teilnehmenden Züchter sahen diesen Sieger bereits als den sicheren Sieger dieser



Raimund Brinkmann stellte das Beste Gegengeschlecht der Schau



Helmut Klüsener und Albert Schaefer mit ihren Siegevögeln



Die Zuchtrichter Karl Ritzmann, Peter Heckner und André Vermeir (im Vordergrund v.l.n.r.)

Schau, bestach er doch gerade in den Aspekten wie Zeichnung und Kehltupfen, die der Siegevogel aufgrund seines Farbschlags nicht aufzuweisen hatte. Dieser Henne stehen aber alle künftigen Ausstellungschancen offen, wurde sie, wie ihr Besitzer Raimund Brinkmann sagte, erst Mitte Februar diesen Jahres beringt. Mit knapp fünf Monaten strahlte sie vielleicht noch nicht die Ruhe aus, ließ sie aber dennoch zum Besten Jungvogel der Schau werden.

Bester Jungvogel Gegengeschlecht wurde ein 1,0 Gelb Graugrün des Championzüchters Albert SCHAEFER aus Haltern. Dieser sehr stilvolle und mit weiteren 16 ausgestellten Vögeln aus der Zucht von Albert wusste sehr zu gefallen. Den Besten Altvogel Gegengeschlecht stellte ebenfalls Helmut KLÜSENER, eine wunderschöne 0,1 Austr. Schecke Zimt Grau. Mit diesen Siegen sowie dem Besten Paar

dieser Ausstellung erzielte er insgesamt 13 Schau- und Gruppensiege und wurde mit 38 Punkten bester Aussteller dieser großartigen Schau des Nordens.

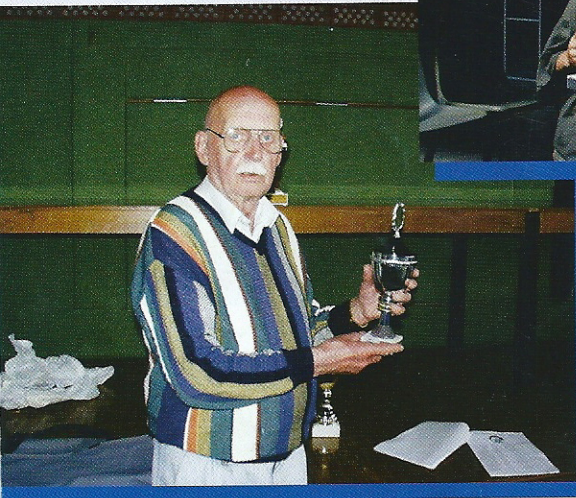
Den Besten Vogel der A-Stufe, CH-, F- und Z-Stufe waren zusammengefasst, stellte A. KÖSTER aus Gersten mit einer sehr ansprechenden Lutino-Henne. Als Zuchtrichter fungierten in diesem Jahr Andre VERMEIR, Belgien, sowie Peter HECKNER und Karl RITZMANN, beide AZ-DWV.

Auch in diesem Jahr konnte man von einer gelungenen Veranstaltung sprechen. Wünschenswert wäre sicherlich eine noch größere Beteiligung an Ausstellern, insbesondere aber eine größere Zahl an ausgestellten Vögeln. Seitens der Veranstalter sollte man jedoch aufgrund der Ausstellungszeit, und was den allgemeinen Abwärtstrend aller Schauen betrifft, mit der Beteiligung und Beschickung dieser Schau zufrieden sein. An Ausstellungszahlen wie die von 1994 mit 63 Ausstellern und 711 Ausstellungsvögeln wird man so schnell nicht wieder herankommen. Zu dieser Zeit befand sich das Hobby ohnehin in einem allgemeinen Boom, was sich nicht nur auf dieser Schau widerspiegelte.

R. Vennhaus mit Sohn Julian, 8 Jahre

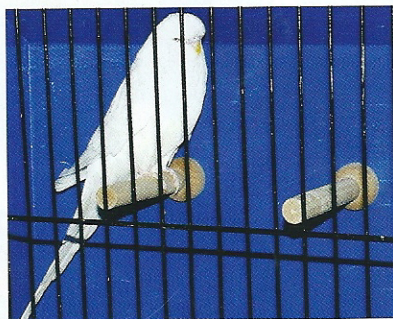


Ernst Köhler, Initiator der Schau, gewann den Pokal für das beste Gelbgesicht



Gesehen auf der Werner-Haarde-Gedächtnisschau

Albino im dunkelblauen Käfig



Anlässlich der Werner-Haarde-Gedächtnisschau machte mich Ernst Köhler aus Levern auf einen Albino-Vogel aufmerksam, den er zur Demonstration in einen dunkelblauen Schaukäfig gesetzt hatte. Schon von weitem leuchtete der Albino aus dem farblich ungewohnten Dunkelblau des Käfigs hervor. Diese Demonstration, die abseits der offiziellen Schau zu sehen war, fand

bei vielen Züchtern große Beachtung. Inwieweit diese Farbkontrast-Konstellation, einmal auf Fachtagungen diskutiert werden könnte, bleibt den einzelnen Verbänden überlassen. Dass sie jedoch allen aufgehellten weißen Farbschlägen zugute kommt, die aufgrund mangelnden Kontrastes häufig nur oberflächlich betrachtet werden, ist unschwer zu erkennen.

14. Werner-Haarde-Gedächtnisschau 2001



*Bester WS der Schau, Bester Altvogel,
1,0 Spangle Zimt Graugrün,
Helmut Klüsener*



*Bestes Gegengeschlecht der Schau,
Bester Jungvogel, 0,1 Zimt Graugrün,
Raimund Brinkmann*



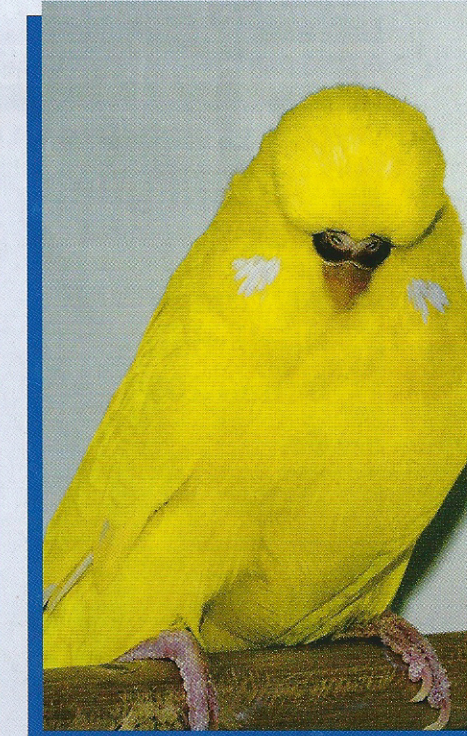
*Bester Jungvogel GG, 1,0 Gelb
Graugrün, Albert Schaefer*



*Bester Altvogel GG, 0,1 A-Schecke
Zimtgrau, Helmut Klüsener*



*Bester Lacewing, 0,1 Lacewing Gelb,
R. Vennhaus*



*Bester Lutino, 0,1 Lutino,
Holger Olbrich*

Siegerliste

Schausieger	H. Klüsener	06499	DWV
Schausieger Gegengeschlecht	R. Brinkmann	09006	DWV
Bester WS-Jung	R. Brinkmann	09006	DWV
Bester WS-Jung Gegengeschlecht	A. Schaefer	09585	DWV
Bester WS-Alt	H. Klüsener	06499	DWV
Bester WS-Alt Gegengeschlecht	H. Klüsener	06499	DWV
Beste Gesamtleistung	H. Klüsener	06499	DWV

Sieger der Züchterstufen

Bester WS A-Stufe	A. Köster	06167	DWV
-------------------	-----------	-------	-----

Schaugruppensieger

Bester WS Normal	B. Frese	23766	DWV
Bester WS Gelb, Weiß, Graubl.	H. Klüsener	06499	DWV
Bester WS Ino	H. Olbrich	09217	DWV
Bester WS Hellflügel	R. Lehmann	04828	DWV
Bester WS Zimt	R. Brinkmann	09006	DWV
Bester WS Zimtopalin	ZG Geven/Pohl	24624	DWV
Bester WS Opalin	H. Klüsener	06499	DWV
Bester WS GG + DF Spangle + Neum.	H. Klüsener	06499	DWV
Bester WS Lacewing	R. Vennhaus	12711	DWV
Bester WS Rez.-Schecke	ZG Dresden	16833	DWV
Bester WS Austr.-Schecke	H. Witte	03226	DWV
Bester WS Spangle	H. Klüsener	06499	DWV
Bester WS Übrige Farben	P. Fischer	13457	DWV
Bester WS Paare	H. Klüsener	06499	DWV
Bester WS Kollektionen	ZG Henke	01200	DSV

Gruppensieger

Gr.S. 1-Hellgrün	R. Brinkmann	09006	DWV
Gr.S. 2-Hellblau	ZG Henke	01200	DSV
Gr.S. 3-Graugrün	F. Schepker	27261	DWV
Gr.S. 4-Grau	S. Moke	01255	DWV

Gr.S. 5/2-Dunkelblau	B. Frese	23766	DWV
Gr.S. 6/1-Gelbe	A. Schaefer	09585	DWV
Gr.S. 6/2-Weiße	H. Klüsener	06499	DWV
Gr.S. 7/1-Lutino	H. Olbrich	09217	DWV
Gr.S. 7/2-Albino	U. Baasner	01847	DWV
Gr.S. 8/1-Hellflügel	R. Lehmann	04828	DWV
Gr.S. 9/1-Zimt Hellgrün	R. Brinkmann	09006	DWV
Gr.S. 9/2-Zimt Hellblau	A. Schaefer	09585	DWV
Gr.S. 9/3-Zimt Graugrün	R. Brinkmann	09006	DWV
Gr.S. 9/4-Zimt Grau	H. Klüsener	06499	DWV
Gr.S. 9/5-Zimt Dunkelfarben	R. Brinkmann	09006	DWV
Gr.S. 10/1-Zimt Op. Hellgrün	A. Mücke	12751	DWV
Gr.S. 10/2-Zimt Op. Hellblau	K. H. Luckey	11516	DWV
Gr.S. 10/3-Zimt Op. Graugrün	ZG Geven/Pohl	24624	DWV
Gr.S. 10/4-Zimt Op. Grau	M. Sauck	01803	DWV
Gr.S. 10/5-Zimt Op. Dunkelf.	A. Schaefer	09585	DWV
Gr.S. 11/1-Opalin Hellgrün	R. Brinkmann	09006	DWV
Gr.S. 11/2-Opalin Hellblau	H. Müller	21336	DWV
Gr.S. 11/3-Opalin Graugrün	H. Klüsener	06499	DWV
Gr.S. 11/4-Opalin Grau	H. Klüsener	06499	DWV
Gr.S. 11/5-Opalin Dunkelfarben	M. Sauck	01803	DWV
Gr.S. 12/1-Spangle DF Gelb	H. Klüsener	06499	DWV
Gr.S. 12/1-Spangle DF Weiß	ZG Geven/Pohl	24624	DWV
Gr.S. 12/3/3-Gelbgesicht Zimt Op.	E. Köhler	11207	DWV
Gr.S. 12/4-Texas Clearbody	U. Baasner	01847	DWV
Gr.S. 14/1-Lacewing Gelb	R. Vennhaus	12711	DWV
Gr.S. 14/2-Lacewing Weiß	H. Buchmann	30920	DWV
Gr.S. 15/1-Rez.Sch. Hellgrün	ZG Dresden	16833	DWV
Gr.S. 15/2-Rez.Sch. Hellblau	ZG Dresden	16833	DWV
Gr.S. 15/3-Rez.Sch. Graugrün	P. Fischer	13457	DWV
Gr.S. 15/4-Rez.Sch. Grau	ZG Dresden	16833	DWV
Gr.S. 15/5-Rez.Sch. Dunkelf.	P. Fischer	13457	DWV
Gr.S. 16/1-Austr. Sch. Hellgrün	ZG Dresden	16833	DWV
Gr.S. 16/2-Austr. Sch. Hellblau	H. Witte	03226	DWV
Gr.S. 16/3-Austr. Sch. Graugrün	A. Schaefer	09585	DWV
Gr.S. 16/4-Austr. Sch. Grau	H. Witte	03226	DWV
Gr.S. 16/5-Austr. Sch. Dunkelf.	W. Bodenlos	31896	DWV
Gr.S. 17/1-Spangle Hellgrün	W. Bodenlos	31896	DWV
Gr.S. 17/2-Spangle Hellblau	A. Mücke	12751	DWV
Gr.S. 17/3-Spangle Graugrün	H. Klüsener	06499	DWV
Gr.S. 17/4-Spangle Grau	H. Klüsener	06499	DWV
Gr.S. 17/5-Spangle Dunkelf.	H. Portig	02891	DWV
Gr.S. 18/2-Dom.Kont. Schecken	P. Fischer	13457	DWV
Gr.S. 18/3-Schwarzaugen	P. Fischer	13457	DWV
Gr.S. 18/4-Hauben	ZG Wagner	27512	DWV
Gr.S. 19/1-Paare Normal	H. Klüsener	06499	DWV
Gr.S. 19/2-Paare Zimt	ZG Henke	01200	DSV
Gr.S. 19/4-Paare Opalin	H. Klüsener	06499	DWV
Gr.S. 19/7-Paare 6+7+14	ZG Wagner	27512	DWV
Gr.S. 19/8-Paare 16+17	H. Portig	02891	DWV
Gr.S. 20/3-Kollektionen 8+15+18	ZG Dresden	16833	DWV
Gr.S. 20/4-Kollektionen alle Übr.	ZG Henke	01200	DSV
Hellblau A-Stufe	D. Wittig	40927	DWV
Graugrün A-Stufe	O. Teppe	04477	DWV
Lutino A-Stufe	A. Köster	06167	DWV

Ankündigung

31. Offene Niederberg- Schau 2001

18. u. 19. Aug.
2001

Haan bei Düsseldorf

Informationen: Tel. 02104 74972 - 02129 958103